

Technische Daten *Technical Data*

Modellnummer <i>model number</i>	Abmessungen (cm) <i>dimension</i>	Leistung (W) <i>power</i>	Nennspannung <i>voltage</i>	Nennstrom (A) <i>current</i>	Schutzklasse <i>protection class</i>	Gewicht (kg) <i>weight</i>	Anschlußkabel <i>connection leadweight</i>	Frontmaterial <i>front materialkabel</i>
HTO606_0011	60 x 60 x 1,5	1000	230 V~ 50-60 Hz	4,4	503,36	11	1,9m Kabel mit Schuko-stecker <i>1,9m cable with plug</i>	ESG-Glas 5mm max. 190°C
HTO606_2011	60 x 60 x 1,5	700		3,1	570,59	11		ESG-Glas 5mm max. 140°C
HTO609_0011	60 x 90 x 1,5	1500		6,5	671,43	13		ESG-Glas 5mm max. 190°C
HT_0609_2011	60 x 90 x 1,5	1000		4,4	797,48	13		ESG-Glas 5mm max. 140°C
HTO612_0011	60 x 120 x 1,5	2000		8,7	494,96	15		ESG-Glas 5mm max. 190°C
HTO612_2011	60 x 120 x 1,5	1400		6,1	747,06	15		ESG-Glas 5mm max. 140°C

DE

	Seite
Inhaltsverzeichnis	
1. Sicherheitshinweise	3 - 5
2. Einführung	6
3. Allgemeine Informationen	6
4. Bestimmungsgemäßer Gebrauch	6
5. Entsorgung	6
6. Lieferumfang	7
7. Reinigung und Pflege	7
8. Garantiebedingungen	7
9. Installation	8- 9

GB

	Page
Contents	
1. Safety advice	10 - 12
2. Introduction	13
3. General information	13
4. Intended use	13
5. Waste management	13
6. Scope of delivery	14
7. Cleaning and care	14
8. Terms of guarantee	14
9. Installation	15 - 16

DE

1. Sicherheitshinweise



1.1. Es dürfen keine Gegenstände vor oder auf den Infrarot-Heizungen abgelegt werden!

Warnung: Das Heizelement darf nicht abgedeckt werden, andernfalls besteht Überhitzungs- und Brandgefahr!

1.2. Dieses Gerät kann von Kindern ab 8 Jahren und darüber sowie von Personen mit verringerten physischen, sensorischen oder mentalen Fähigkeiten oder Mangel an Erfahrung und Wissen benutzt werden, wenn sie beaufsichtigt oder bezüglich des sicheren Gebrauchs des Gerätes unterwiesen wurden und die daraus resultierenden Gefahren verstehen.

Kinder dürfen nicht mit dem Gerät spielen!

Reinigung und Benutzer-Wartung dürfen nicht von Kindern ohne Beaufsichtigung durchgeführt werden.

Kinder unter 3 Jahren sind fernzuhalten, es sei denn sie werden ständig überwacht. Kinder ab 3 Jahren und jünger als 8 Jahre dürfen das Gerät nur ein- und ausschalten wenn sie beaufsichtigt werden und hinsichtlich des sicheren Gebrauchs des Gerätes unterwiesen wurden und die daraus resultierenden Gefahren verstanden haben, vorausgesetzt dass das Gerät in seiner normalen Gebrauchslage platziert und installiert ist. Kinder ab 3 Jahren und jünger als 8 Jahre dürfen nicht den Stecker in die Steckdose stecken, das Gerät nicht regulieren, das Gerät nicht reinigen und/oder nicht die Wartung durch den Benutzer durchführen.

Vorsicht: Einige Teile des Produktes können sehr heiß werden und Verbrennungen verursachen! Besondere Vorsicht ist geboten, wenn Kinder und schutzbedürftige Personen anwesend sind!

1.3. Infrartheizungen dürfen nur bestimmungsgemäß an Wechselstrom 230 Volt, 50 Hz angeschlossen werden! Bei dem Anschluss mehrerer Heizelemente ist eine Elektrofachkraft hinzuzuziehen, um die Belastbarkeit der Elektroinstallation zu beurteilen!

1.4. Infrartheizungen Typ HT besitzen keine eingebaute Einrichtung zur Temperaturregulation. Das Heizgerät darf aus diesem Grund nicht in kleinen Räumen benutzt werden, deren Bewohner diese nicht selbstständig verlassen können, es sei denn, eine ständige Überwachung ist sichergestellt.

1.5. Zur Vermeidung von Gefährdungen darf die Infrartheizung weder geöffnet, noch selbstständig verändert oder repariert werden. Beschädigte Netzzuleitungen dürfen nur vom Fachpersonal oder von einer ähnlich elektrotechnisch qualifizierten Person repariert werden!

DE

1. Sicherheitshinweise

1.6. Als Glasmaterial wird ESG-Glas (Einscheibensicherheitsglas) verwendet. Es handelt sich hierbei um ein mechanisch stabileres Glas, dass im Schadensfall in kleine, weniger scharfkantige Teile zerbricht. Dennoch sollten Sie den Montageort so wählen, dass bei einem möglichen Bruch des Glases keine Personen gefährdet werden.



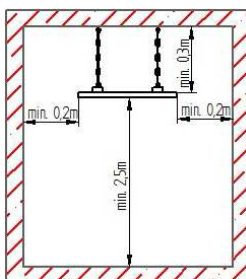
**Achtung: Mechanische Belastungen der Gläser sind zu vermeiden!
Bei Beschädigungen der Glasfront ist das Heizelement**

- **umgehend vom Netz zu trennen und nicht wieder in Betrieb zu nehmen!**
- **unbedingt zu demontieren, da die Gefahr herabstürzender Teile besteht!**

1.7. Infrarotheizungen dürfen keiner übermäßigen Feuchtigkeit ausgesetzt werden. Das Heizelement darf nicht in unmittelbarer Nähe zu Badewanne, Dusche oder Schwimmbecken benutzt werden!

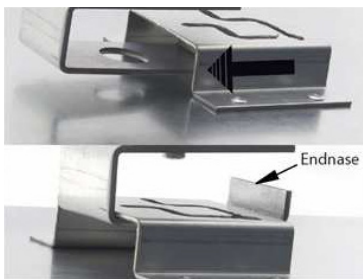
1.8. Der Netzanschluss der Heizungen muss während des Betriebes über Schalter, Sicherungen oder externe Thermostate jederzeit spannungsfrei schaltbar sein!

1.9. Die Mindestabstände gem. untenstehendem Bild sind unbedingt einzuhalten!



NUR für TYP HTO612_0011A:

Der Deckenabstand darf nur für diesen Typ bis min. 45mm betragen
(Verwendung von optionalem Deckenhalterset Art. Nr. 11000020 möglich)!



Deckenhalterset Art. Nr. 11000020

DE

1. Sicherheitshinweise

Um den Mindestdeckenabstand (siehe Bild oben) zu gewährleisten sollten Sie Ketten, Drahtseile oder ähnliche Abhängesysteme nutzen, gerne beraten wir Sie bei der Auslegung der für Ihre Anwendung optimalen Fixierungsmethode.

1.10. Die mitgelieferten Dübel und Schrauben eignen sich nur für Hohlsteindecken. Bei andersartigem Befestigungsuntergrund (wie z.B. Holz, Rigips, Beton usw.) verwenden Sie bitte geeignete Spezialdübel und Schrauben, die sowohl auf den Untergrund als auch auf die Tragkraft ausgelegt sind! Aus Sicherheitsgründen ist mit dem 4fachen Heizelementgewicht zu rechnen!

1.11. Die Infrartheizung darf nur im vollständig ausgekühlten Zustand demontiert, gereinigt bzw. transportiert werden.

1.12 Hochttemperatur-Infrartheizungen sind mit einem Sicherheitstemperaturbegrenzer ausgestattet, welcher bei Überhitzungen abschaltet und sich nach einer Abkühlphase autark wieder einschaltet. Die Verwendung einer zusätzlichen, separaten Temperaturregelung wird empfohlen.

1.13 Das Stromkabel darf nicht auf der Rückwand abgelegt werden, es ist im 90 ° Winkel zur Heizung aus dem Temperaturbereich zu führen.

1.14 Infrartheizungen dürfen nicht unmittelbar unterhalb einer Wandsteckdose angebracht werden!

DE

2. Einführung

Sehr geehrte Kundin, sehr geehrter Kunde,
vielen Dank, dass Sie sich für unser Produkt entschieden haben. Die Infrarotheizung wurde mit größter Sorgfalt entwickelt und hergestellt. In dieser Bedienungsanleitung finden Sie wichtige Informationen, die Sie für die Inbetriebnahme Ihrer Infrarotheizung von Relevanz sind. Die Infrarotheizung überzeugt durch einfache Installation, Flexibilität in der Montage und Wartungsfreiheit. Damit Sie lange Freude an dem Infrarot-Heizelement haben und ausreichend für Ihre Sicherheit gesorgt ist, lesen Sie bitte die Anleitung vor Inbetriebnahme sorgfältig durch. Bewahren Sie diese stets griffbereit auf und geben Sie das Infrarot-Heizelement nie ohne Anleitung an andere Personen weiter.

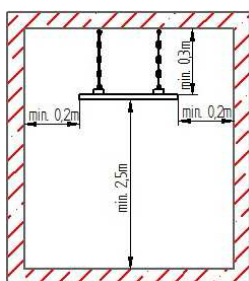
Wir danken Ihnen für Ihr Vertrauen

3. Allgemeine Informationen

Das Infrarot-Heizelement arbeitet nicht nach dem Prinzip der Konvektionswärme, sondern ist ein Wärmestrahler. Bei der ersten Inbetriebnahme kann es passieren, dass sich zuerst die kalten Körper (Möbel, Wände, Decke und Bode) erwärmen müssen. Sollte sich nicht unmittelbar eine angenehme Wärme einstellen, lassen Sie den Heizkörper über mehrere Stunden, ggf. mehrere Tage im Betrieb, bis ein angenehmes Raumklima entsteht. Sobald alle festen Körper erwärmt sind, entsteht im Raum eine angenehme Wärme. Nun kann die Betriebszeit der Infrarotheizung auf ein Minimum beschränkt werden.

Zur effizienten und wirksamen Steuerung der Infrarotheizung empfehlen wir den Einsatz von unseren hochwertigen Funkthermostaten, wir stehen Ihnen für eine diesbezügliche Beratung jederzeit gerne zur Verfügung.

4. Bestimmungsgemäßer Gebrauch



Die Infrarotheizungen Typ HT sind ausschliesslich zum Gebrauch als Deckenheizungen konzipiert und geeignet. (Siehe Tabelle) Zum bestimmungsgemäßen Gebrauch gehört auch die Beachtung und Einhaltung aller Informationen in dieser Anleitung. Verwenden Sie das Heizelement nicht außerhalb geschlossener Räume oder in Räumen, wo es Wasser bzw. Nässe ausgesetzt ist sowie für alle Anwendungen, die nicht ausdrücklich als bestimmungsgemäßer Gebrauch genannt sind. Die Infrarotheizung sowie deren Anschlusssteckdose mit Leitungen, dürfen nicht in den Schutzzonenbereich O, 1 und 2 von Nassräumen montiert werden!

Die Mindestabstände von den Decken und Wänden gem. untenstehendem Bild sind unbedingt einzuhalten!

5. Entsorgung

Bitte entsorgen Sie das Verpackungsmaterial und das Gerät/Geräteteile ordnungsgemäß. Elektrische Geräte enthalten sowohl Wertstoffe als auch umweltunverträgliche Stoffe. Deshalb gehören Sie **nicht** in den Restmüll!

DE

6. Lieferumfang

Der Lieferumfang besteht aus Heizelement, Bohrschablone und Standard- Befestigungs-Set. Die im Lieferumfang enthaltenen Dübel und Deckenhaken sind für normales Mauerwerk aus Beton, Ziegel oder Kalkstein geeignet. Bei anderen Untergründen bzw. Mauerwerk muss die Eignung des Befestigungsmaterials sichergestellt sein. Wenn Sie sich nicht sicher sind, lassen sich in einem Fachhandel für Schrauben und Dübel beraten. Für die Deckenmontage ist ein zusätzlicher Befestigungssatz „Deckenset“ optional erhältlich. Das Abhängen unter Verwendung geeigneter Ketten oder Stahlseile wird empfohlen (nicht im Lieferumfang enthalten!).

7. Reinigung und Pflege der Welltherm- Infrarotheizungen



Eine regelmäßige Reinigung der IR-Elemente ist Voraussetzung für eine lange Lebensdauer und einwandfreien Betrieb. Das Gerät sollte vor dem Reinigen sicherheitshalber ausgeschaltet und abgekühlt sein. Die Außenseite kann durch Abwischen mit einem weichen, leicht angefeuchtetem Tuch oder Glasreiniger gereinigt und dann getrocknet werden. Zur Reinigung keine Scheuermittel oder Möbelpolituren verwenden, da diese die Oberfläche beschädigen können!

8. Garantiebedingungen

Auf Ihre Infrarotheizung gewähren wir 24 Monate Garantie, gerechnet ab Ausstelldatum der Rechnung bzw. des Lieferscheines. Innerhalb dieser Garantiezeit werden bei Vorlage der Rechnung bzw. des Lieferscheines alle auftretenden Herstellungs- und/oder Materialfehler kostenlos durch Instandsetzung und/oder Austausch der defekten Teile, bzw. (nach unserer Wahl) durch Umtausch in einen gleichwertigen, einwandfreien Artikel reguliert. Voraussetzung für eine derartige Garantieleistung ist, dass das Infrarot-Heizelement sachgemäß behandelt und gepflegt wurde. Über unsere Garantieleistungen hinausgehende Ansprüche sind ausgeschlossen. Die Garantie schließt in berechtigtem Fall nur die Reparatur des Infrarot- Heizelementes ein. Weitergehende Ansprüche sowie Haftung für eventuelle Folgeschäden sind grundsätzlich ausgeschlossen. Keine Garantie übernehmen wir für Kratzer auf Glas und Rahmen nach Inbetriebnahme sowie verblassen bzw. Beständigkeit der der Glasfarben. Bei Schäden, die auf Stoß, fehlerhafte Bedienung, Feuchtigkeit oder durch andere äußerliche Einwirkungen zurückzuführen sind übernehmen wir keine Garantie. Leichte Knackgeräusche, die durch die thermische Ausdehnung sowie durch Unebenheiten an Wand und Decke entstehen können, sind kein Reklamationsgrund und beeinträchtigen nicht das Heizverhalten. Im Garantiefall ist das Infrarot-Heizelement mit Rechnung oder Lieferschein bzw. unter Angabe des Datums, an dem Sie das Heizelement erhalten haben, sowie einer detaillierten Beschreibung der Mängel und gut verpackt direkt an unser Stammhaus zu senden:

DE

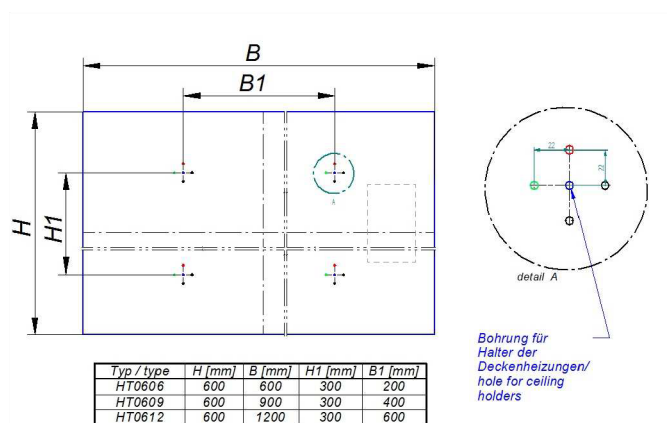
9. Installation



Vor dem Anbringen der Infrarotelemente muss der Montageplatz sorgfältig ausgewählt werden. Die Position der Elemente muss so gewählt werden, dass die Funktionsweise der Infrarotwellen nicht behindert wird und die Sicherheitsabstände eingehalten werden. (Siehe auch „Sicherheitshinweise“). Da alle Deckentypen unterschiedlich sind, sind die Montage-materialien (Dübel und Schrauben) nicht im Lieferumfang enthalten. Wir empfehlen die Verwendung von VDS-zugelassenen Deckenankern (weitere Informationen erhalten Sie unter www.vds.de). Bitte beachten Sie, daß aus Sicherheitsgründen die Decke und die Befestigungen für die 4fache Masse des Gerätes (je ca. 25kg) ausgelegt sein müssen! Die Infrarotheizungen erwärmen nur feste Materie, die wiederum die Wärme reflektiert und so andere Wände, Böden, Gegenstände usw. erwärmt. Zu empfehlen sind Montagepositionen, die den Aufenthaltsbereich von Personen direkt bestrahlen. Weitere Hinweise finden Sie in den entsprechenden Absätzen. Nachdem Sie nun die Position und das Material festgelegt haben, gehen Sie für die Montage wie unten beschrieben vor.

Schritt 1

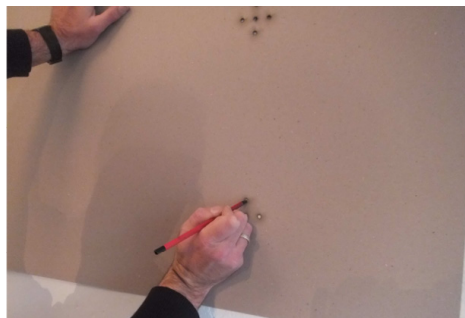
Legen Sie das noch eingepackte Element mit dem Beschriftungsetikett nach oben, flach auf den Boden und öffnen Sie vorsichtig den Verpackungsdeckel. Heben Sie die Infrarotheizung seitlich an und entnehmen Sie zunächst nur die unter dem Heizer liegende, beiliegende Bohrschablone. (Um die Gefahr von Transportschäden zu minimieren, öffnen Sie, wenn möglich, die Verpackung erst in dem Raum, in dem das Element auch montiert wird.) Die genaue Positionierung der Befestigungsschrauben ist Grundvoraussetzung für die spätere Montage.



Wichtig: Die Bohrschablone besitzt 5 Markierungsbohrungen. Die mittleren Bohrungen sind die Markierungen für die optional erhältlichen Deckenhalterungen. Zur Markierung der Bohr-löcher ist die Schablone mit Ausstanzungen versehen (siehe Bild oben)

DE

9. Installation



Schritt 2

Halten Sie die Bohrschablone an die Decke und richten Sie diese aus.

Schritt 3

Markieren Sie die vier späteren Bohrpositionen (Bitte beachten Sie, dass die Bohrschablonen 5 Bohrungen aufweisen, von denen bei der Deckenmontage nur das mittlere Loch zur Markierung bei entsprechender Orientierung der Bohrschablone verwendet wird!).

Tipp: Vor dem Anfertigen der Bohrlöcher prüfen Sie sorgfältig, z.B. mit einem Metall-Suchgerät, ob sich in diesem Bereich Rohr-, Elektrooder sonstige Leitungen befinden!



Schritt 4

Mit dem richtigen Bohrer vorsichtig die vier Bohrlöcher (Tiefe=Dübellänge) herstellen. Die Bohrlochtiefe sollte nicht zu knapp aber auch nicht zu tief sein. Damit dies sichergestellt ist, markieren Sie den Bohrer entsprechend der Dübellänge bzw. benutzen Sie einen Tiefenanschlag.

Tipp: Verwenden Sie während des Bohrens einen Staubsauger, um dadurch übermäßige Staubverteilung zu vermeiden.



Schritt 5

Abhängig von der gewählten Befestigungsart werden die geeigneten Deckendübel/Deckenanker eingesteckt und die Schrauben/Haken/Gewindebolzen eingedreht.

Bei Kettenbefestigung / Drahtseilbefestigung an den Standardhalterungen am Heizelement wird an den Deckenhalterungen mittig eine Ringöse M6 befestigt, die dann mit Ketten/ Drahtseilen und dem geeigneten Halteelement in der Decke verbunden wird. Diese sind nicht im Lieferumfang enthalten!

Schritt 6

Die Heizung jetzt an den 4 Punkten aufhängen. Die Heizung darf an nicht weniger als 4 Punkten aufgehängt werden!

Wichtig: Trotz guter rückseitiger Isolierung der Infrarot-Elemente entstehen an der Rückwand erhöhte Temperaturen. Die Mindestabstände zur Decke von 30cm und zu den Seiten von 20cm sind deshalb unbedingt einzuhalten!



Schritt 7

Nun ist die Infrarotheizung komplett montiert, betriebsbereit und der Netzanschluss kann hergestellt werden. Um die Effizienz und die Verbrauchskosten der Systeme zu optimieren, empfehlen wir Ihnen den Einsatz von Funkthermostaten. Für die Deckenmontage ist ein zusätzlicher Befestigungssatz „Deckenhalter“ optional erhältlich. Gerne beraten wir Sie hierzu.

Wir wünschen Ihnen viel Freude an Ihrer Infrarotheizung.

GB

1. Safety advice



1.1. The heater must not be covered (for example by textiles or similar)!

ATTENTION: Danger of overheating and fire hazard!

1.2. The heater can be used by children over 8 years and by persons with deficits in the physical, sensorial or mental power or which are short of experience and science if they are supervised or are instructed about the safely usage of the gadget and have understood the resulting dangers.

Children are not allowed to play with the heater nor to clean or to service it without supervision.

Children under 3 years have to be kept away from the gadget or have to be supervised all the time. Children over 3 years and up to 8 years are just allowed to switch the gadget on and off if they are supervised and are taught to handle the gadget safely and have understood the resulting danger. The basics for this is the mounting and the installation of the heater in the normal position of usage. Children over 3 years and under 8 years must not connect the plug to the power supply, control the product and/or do the customer maintenance.

Danger: Some parts of the product will reach high temperatures and may cause burns! Special care has to be taken by the presence of children and of persons who need protection.

1.3. The infrared heating panels are designed for use with AC 230 V, 50 Hz. If you intend to install several heaters please contact an electrically skilled person to check the suitability of the electrical installation!

1.4. The infrared heating panels type HT are not equipped with an inbuilt temperature controller. Therefore it is recommended not to use the heating element in very small rooms with inhabitants which are not able to leave the room on their own!

1.5. To avoid the danger of electrical shock the infrared panel heater must not be opened, modified or repaired by the user! If the power cord is damaged it has to be replaced by the specialists of company or by an skilled electrician!

1.6. The glass material is a security glass. This is mechanically more stable and will break in small, less sharp edged parts. Nevertheless the place of installation should be chosen carefully so that no people can be harmed by a potential damage of the glass!



Attention: avoid mechanical stress on the glass!

If the glass is damaged immediately

- **separate it from the electrical network and don't connect it again!**
- **unmount the panel heater to avoid the risk of downfalling parts!**

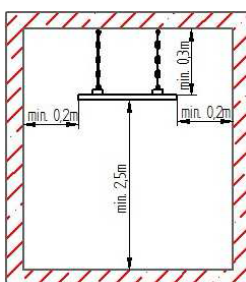
GB

1. Safety advice

1.7. The infrared heating panels will not withstand higher humidity rates! It is not allowed to use the heater in short distance to showers, bath tubs or pools!

1.8. It has to be secured that the electrical circuit of the panel heater can be de-energized by switch, fuse or thermostate at any time!

1.9. The minimum distances to other items (furniture, walls etc.) are shown in the below picture.

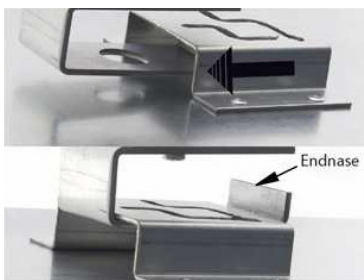


FOR TYPE HTO612_0011A ONLY:

The ceiling distance can be reduced to 45mm minimum (The use of optional available ceiling holders is possible)!

FOR TYPE HTO612_0011A ONLY:

The distance to the ceiling should be 45mm minimum. (The use of optional available accessories kit for ceiling assembly item no. 11000020 is recommended)!



accessories kit item no. 11000020

To meet the minimum distances the use of chains or steel cables is strongly recommended! Don't hesitate to contact us for support concerning fixation methods!

GB

1. Safety advice

1.10. For mounting the infrared panel heaters to brick ceiling or stone ceiling use the delivered assembly materials. For mounting the infrared panel heaters to different fixation basics please use suitable special towels and screws which fulfill the demands on load capacity!

1.11. The infrared panel heater must be remounted, cleaned and transported in cold condition only!

1.12. The infrared heating panels are equipped with a temperature limiter which will switch the panel off at higher temperatures. It will switch on again when the panel is cooled down.

1.13. The power cord must not lie on the backside of the panel heater, it has to exit the heater in an angle of 90°

1.14. The infrared heating panels must not be positioned directly under a wall outlet.

GB

2. Introduction

Dear customer,

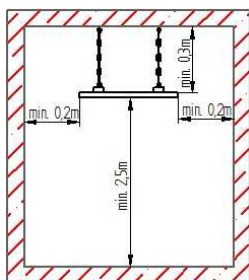
Thank you very much for purchasing our product. This infrared heater was developed and produced carefully. In this manual you will find important information on how to start running your Welltherm infrared heater. The infrared heater will satisfy you by easy installation, flexibility in mounting and it is maintenance free. Please read this manual carefully before you get started for your safety. Hold this manual in reach and don't forward the infrared heater without this manual!

Thank you for your trust.

3. General information

The heating element will not work as a conventional convection heater for it uses the infrared heat. When energize the heater for the first time the cold surroundings (ceiling, floor, furniture, walls) have to be heated up first. If you will not get a pleasant temperature directly please hold the heater energized until you will get a convenient indoor climate. This process can last some hours up to some days. When all solid frames are warmed up there will be a comfortable temperature in the room. With this condition the turn on time of the heater can be reduced to minimum. For an efficient and effective control of your infrared heater we recommend the use of our quality wireless thermostates. Please contact us for further information.

4. Intended use



The infrared heating panels are due to be used as wall or ceiling heater (see first side). Please note that the notice of this manual is part of the intended use. Please don't use the heater for outdoor purposes. Also the heater is not suitable for rooms where it is exposed to water and for all applications which are not explicitly named intended use.

The infrared panel and the power outlet must not be mounted in the protection zone 0, 1, 2 of plumbed rooms. The minimum distances to other items and walls are shown in the picture below!

5. Waste management



Please depollute the package material and the device according to its specification. Electrical equipment contents recourses as also polluting materials. Therefore it has to be disposed of as hazardous waste. Follow your regional regulations!

GB

6. scope of delivery

The delivered contents consists on heating panel, drilling template and standard mounting set. The delivered dowels and screws are suitable for normal brickwork made of beton, clay bricks and lime stone. With different brickwork the suitability of the fixation material has to be ensured. When you are not sure about that please get in touch with a specialized dealer for towels and screws. It is recommended to use suitable chains or steel cables for taking down the heating panel (not included)!

7. Cleaning and care on Welltherm infrared panel heaters



A frequent cleaning of the panel heater will ensure faultless operation and a long lifetime circuit of your infrared panel heater. Please switch off the heater and cool it down to room temperature before you clean the surface. For cleaning use a wet cleaning cloth or glass cleaner. Don't use any abrasive powder cleaner or furniture polish for this will damage the surface.

8. Terms of guarantee

We will offer you a 60 month guarantee beginning with the date of the invoice or shipping note. Within this period we will regulate all faults caused by material or production by repair or refund of the defect parts. The guarantee will only be accepted when the heating panel was properly treated. Additional claims are explicitly excluded! The guarantee will only include the repair/refund of the infrared heating panel. We will not assume liability for damages caused by kicks, wrong handling, humidity or by external treatment. Clicking noises caused by thermal expansion or by wall unevenness are no reason for complaints and will not impact the heating function. Optical distortions on the sides of the mirror heating elements are technical caused and no reason for complaint. In case of guarantee the infrared heating element has to be sent to our head office. As an attachment you have to add the invoice or the shipping note and a detailed description of the defect and to use a suitable package.

GB

9. Installation



Before installing the infrared heating elements the place for installation has to be chosen carefully. It is necessary to verify that the function of the infrared waves is not affected and the safety distances are meeting the limits (please note “safety advice”).

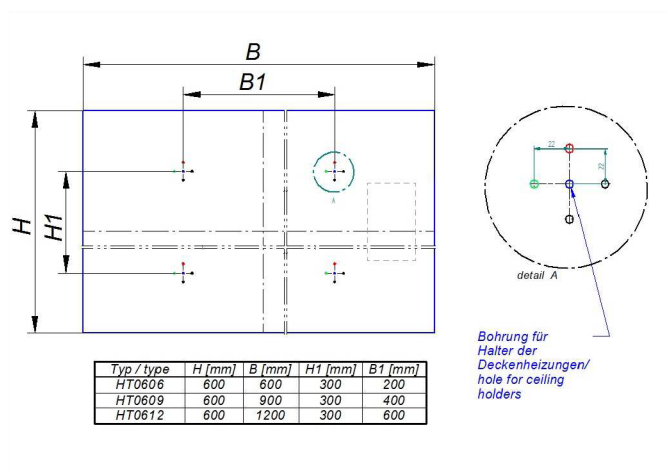
For all kinds of ceilings are different it is important that the dowels and screws are suitable for the ceiling material. Therefore only standard dowels and screws are included which will only be suitable for brick ceilings. We recommend the use of fire resistant dowels. Please note that the dowels and screws have to withstand 4 times the weight of the heating element (about 25kg each)! Welltherm infrared heaters heat up solid material only. To get the best effect the living zone should be within the reach of the infrared beams directly.

Step 1

Deposit the packed panel on the floor so that the label is on the upper side of the carton. Now open the cover plate carefully. Lift the infrared heater on the side and take the drilling template out (it is under the panel). To reduce the danger of damages please open the heater package in the room where you intend to install the heater.

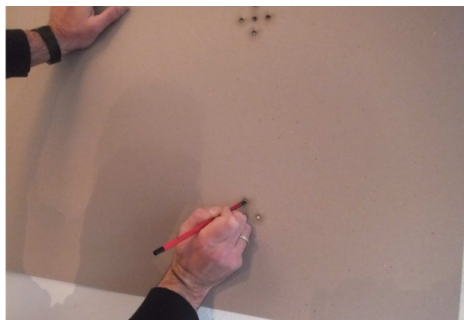
Note that an exact positioning of the screws is the basic for the simple and trouble-free assembly.

Important: The drilling template has 5 holes. For the ceiling installation only the holes in the center are relevant. (look picture above)



GB

9. Installation



Step 2

Hold the template to the ceiling and adjust it in the suitable direction.

Step 3

Mark the 4 drilling positions (note that only the center holes are relevant!).

Tip: Check if tubes or electrical lines are without the drilling area. Use a metal detector or similar.

Step 4

Use the suitable drill for drilling the holes. (depth=dowel length). The hole length should meet the requirements of the dowel. Use a depth stop if necessary.

Tip: Use a vacuum cleaner to avoid dust.



Step 5

Due to the chosen kind of fixation the suitable dowels/roof bolts are plugged in and the screws/hooks/threaded studs are screwed-in.

When using a steel chain or cable connection an M6 eyebolt has to be used for the connection between heater and chain/cable. On the ceiling side of the chain/cable there has to be used a suitable dowel solution. Note: These parts are not included in the package!



Step 6

Hang the heater to all 4 connectors. Don't use less than 4 holders!

Important: Although the heater is equipped with a good thermal insulation on the backside the intended minimum distance to the ceiling has to be confirmed. Elsewhere a hot spot can appear!



Step 7

Now the heater is ready for use! To optimize the efficiency and the consumption costs of the system we recommend the use of wireless thermostates. To simplify the assembly of the ceiling heaters a separate accessories kit for ceiling assembly is optional available. Don't hesitate to contact us for further information.

Have a lot of fun with your infrared heater.

welltherm®